



Handläggare
Mikael Bolin
Mikael.Bolin@huddinge.se

Gymnasie- och arbetsmarknadsnämnden

Detaljplan för Gymnasiet 4 – förnyat samråd

Förslag till beslut

1. Gymnasie- och arbetsmarknadsnämnden godkänner förvaltningens synpunkter och överlämnar tjänsteutlåtandet som nämndens yttrande till kommunstyrelsen.

Sammanfattning

Samhällsbyggnadsavdelningen i Huddinge kommun har tagit fram en ny detaljplan för Gymnasiet 4 med diarienummer KS-2022/2396. Den nya detaljplanen innebär att en ny sim- och idrottshall, som kommer ersätta befintliga Huddingehallen, får möjlighet att uppföras. Detaljplanen möjliggör även ett parkeringshus i det läge ett befintligt kontorshus står intill Huddingegymnasiet.

Förvaltningen bedömer att föreslagen detaljplan kan komma att påverka förvaltningens förutsättningar att bedriva verksamhet både under och efter genomförandet. Tre gymnasieskolors utemiljöer, tillgänglighet och rörelsemönster med ca 1600 ungdomar på Huddinge-, Sjödals- och Sågbäcksgymnasiet kommer beröras.

Risker som förvaltningen identifierat är dels att skolornas attraktivitet och söktryck kan påverkas negativt under genomförandet. Vidare risker som identifierats är uppförande av ett nytt parkeringshus i direkt anslutning till gymnasieskolornas entré och att kompensatoriska insatser på gymnasietorget inte beaktats.

Funktionshinderperspektivet samt barn och ungas perspektiv har lyfts fram som viktiga, och en barnkonsekvensanalys har genomförts vilken bedömer att planen har en rimlig påverkan på barn och unga.

Beskrivning av ärendet

Tidigare samråd

Under tiden 29 januari – 25 februari 2024 genomfördes ett samråd avseende detaljplan för Gymnasiet 4 inom Sjödalen, Huddinge kommun. Detaljplanen syftade till att skapa förutsättningar för uppförandet av en ny sim- och idrottshall

HUDDINGE KOMMUN

Postadress
Huddinge kommun
Gymnasie- och
arbetsmarknadsförvaltningen
141 85 Huddinge

Besök
Paradistorget 14

Tfn vxl 08-535 300 00

gaf@huddinge.se
www.huddinge.se



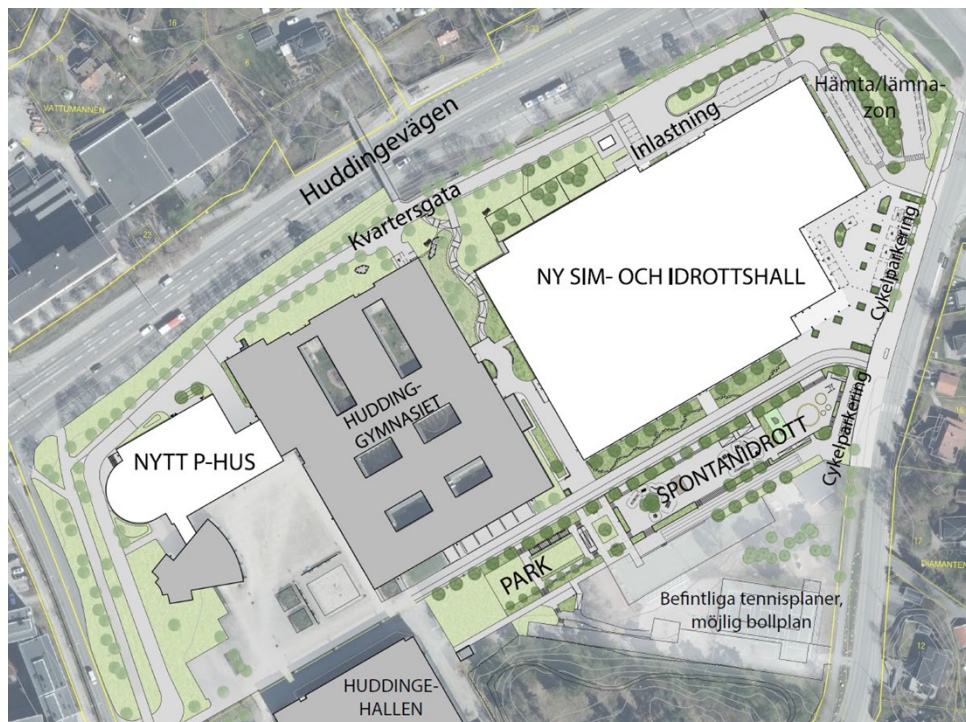
samt parkering och ett mindre antal bostäder på del av fastigheten Gymnasiet 4. Detaljplanen syftade också till att möjliggöra utveckling på platsen utan att hindra en framtida omvandling av hela gymnasieområdet.

Förnyat samråd – Gymnasiet 4

Ett nytt samråd avseende en förnyad detaljplan genomförs under perioden 10 februari – 3 mars 2025. Den förnyade detaljplanen syftar till att skapa förutsättningar för uppförandet av en ny sim- och idrottshall samt ett parkeringshus med kompletterande lokaler i bottenplan på del av fastigheten Gymnasiet 4. Detaljplanen ska även möjliggöra intentionerna i utvecklingsplanen för centrala Huddinge avseende att utveckla hela gymnasieområdet.



Ungefärligt planområde inom vitstreckad linje. Planområdet består av två olika delar.



Illustrationsplan över hela planområdet inklusive ytor för spontanidrott och park. Bild: Wi Landskap

Förnyad detaljplan – Gymnasiet 4

Den nya detaljplanen som är ute på samråd har flera förändringar jämfört med den tidigare planbeskrivningen. Det finns också många mindre förändringar och justeringar som har gjorts för att förbättra planen och säkerställa att den uppfyller alla krav och förväntningar. Här är några av de största förändringarna:

Ny sim- och idrottshall



Perspektiv över den nya hallbyggnaden, sett från Huddingevägen. Bild: Sweco Architects

Den nya sim- och idrottshallen har en något annorlunda utformning och placering jämfört med den tidigare planen. Den nya hallen är större och har en mer komplex utformning med flera olika delar.



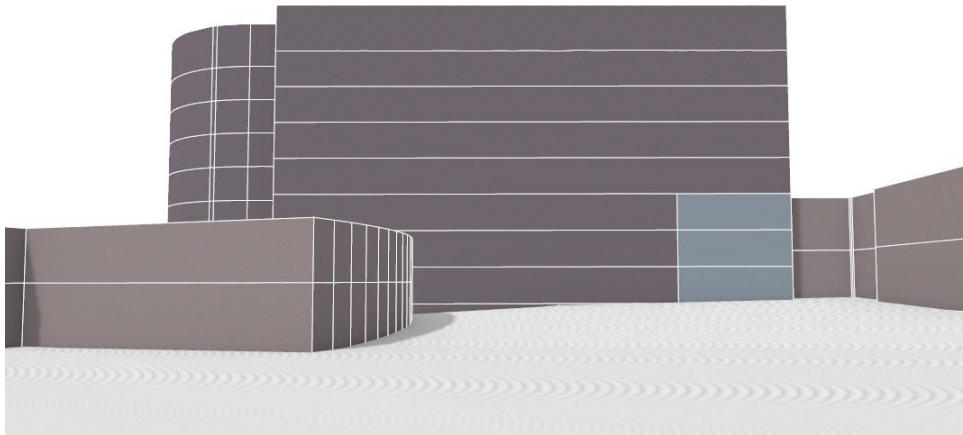
Flygvy som visar den nya sim- och idrottshallens volym, sett från sydost. Bild: Sweco Architects

Parkeringshus



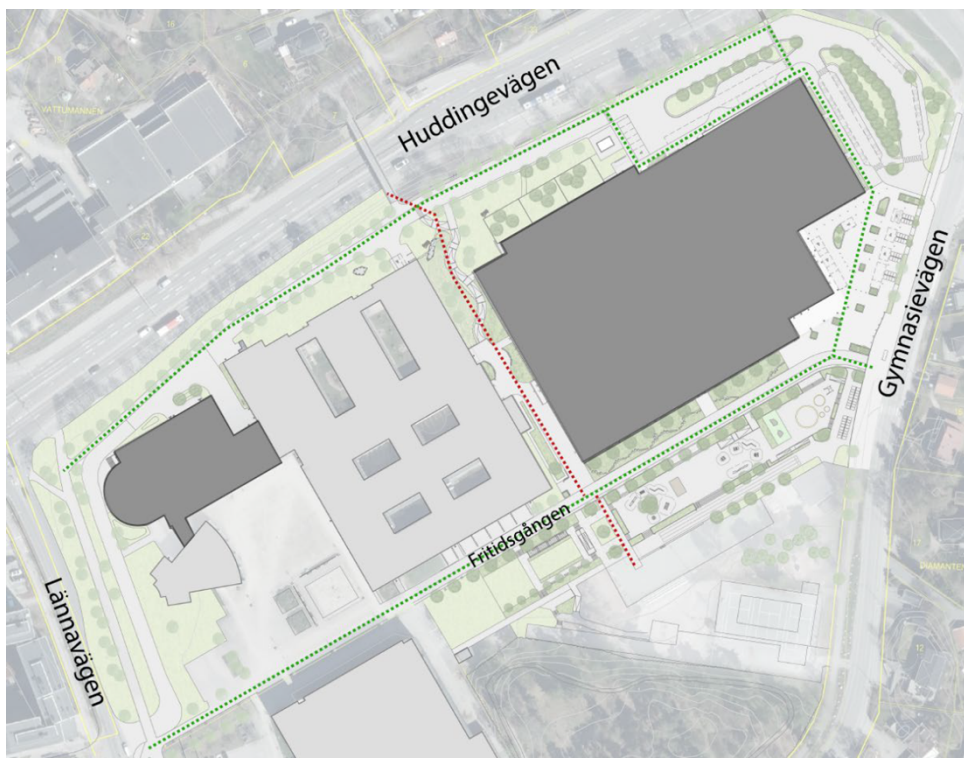
Fasadskiss över det nya parkeringshuset, sett från Gymnasietorget. Bild: Link Arkitekter

Parkeringshuset har flyttats och har en annan utformning jämfört med den tidigare planen. Det nya parkeringshuset är större och har en mer modern utformning.



Vy över parkeringshusets volym, sett från Gymnasietorget. Befintlig aula ses till vänster i bild, Huddingegymnasiet skymtas till höger i bild. Bild: Link Arkitekter

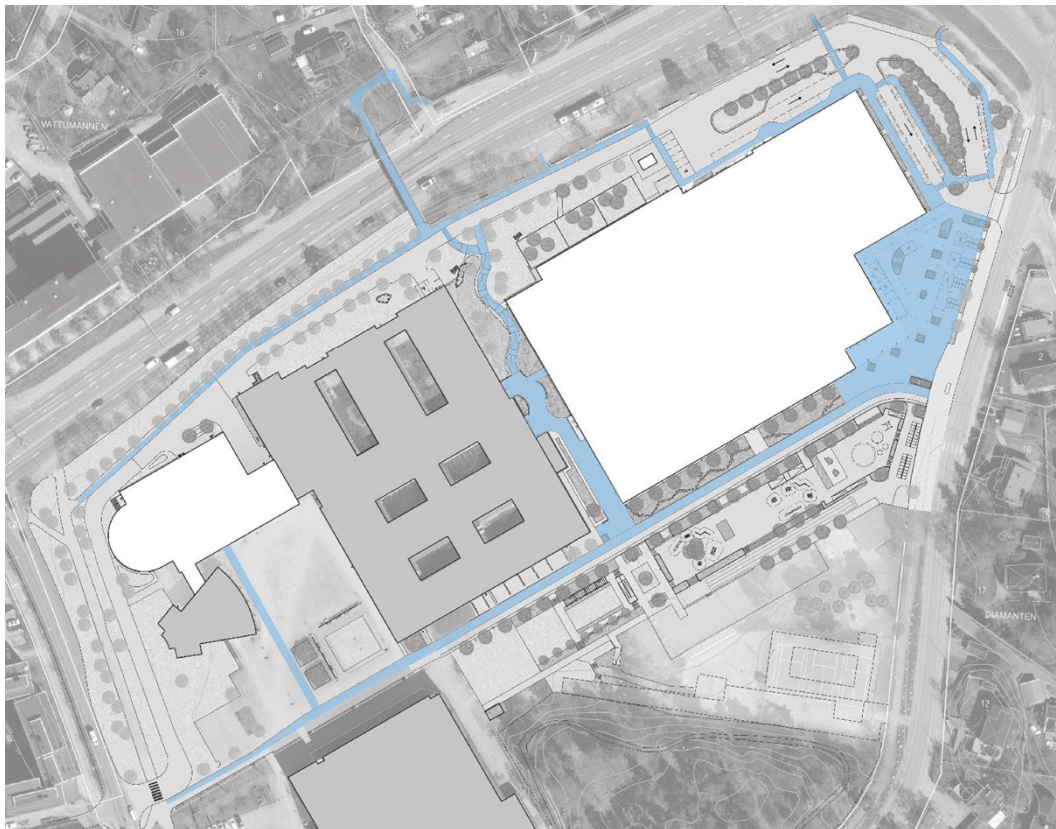
Gång- och cykelvägar



Gång- och cykelkopplingar inom planområdet. Röd koppling sker delvis via ramper på grund av befintliga höjdskillnader.



Gång- och cykelvägarna har ändrats för att bättre anpassas till den nya sim- och idrottshallen och parkeringshuset. Det finns nu fler gång- och cykelvägar som kopplar samman olika delar av området.



Gångstråk och gångytor kring den nya sim- och idrottshallen. Bild: Wi Landskap och Structor

Trafiklösningar

Trafiklösningarna har ändrats för att bättre hantera den ökade trafiken till och från den nya sim- och idrottshallen. Det finns nu fler trafikljus och korsningar som reglerar trafiken.

Kulturmiljö

Kulturmiljön har beaktats mer i den nya planen, och det finns nu fler skyddade områden och byggnader som ska bevaras.

Ekologisk kompensation

Ekologisk kompensation har tillförts för att ersätta de förlorade naturvärdena i området. Det finns nu fler grönytor och vattenområden som ska skapas för att kompensera för de förlorade naturvärdena.



Dagvattenhantering

Dagvattenhanteringen har förbättrats för att bättre hantera regn och översvämning. Det finns nu fler dagvattenanläggningar och skyfallsytor som ska hantera dagvattnet.

Geotekniska förhållanden

Geotekniska förhållanden har undersökts mer i detalj, och det finns nu fler geotekniska utredningar som har genomförts för att bättre förstå områdets geologi.

Hälsa och säkerhet

Hälsa och säkerhet har beaktats mer i den nya planen, och det finns nu fler åtgärder som ska vidtas för att säkerställa hälsa och säkerhet i området.

Klimatpåverkan

Klimatpåverkan har beaktats mer i den nya planen, och det finns nu fler åtgärder som ska vidtas för att minska klimatpåverkan och främja hållbar utveckling.

Samråd

Detaljplanen är på förnyat samråd mellan den 10 februari och 3 mars 2025. Synpunkter på planförslaget ska lämnas skriftligen senast den 3 mars 2025. Gymnasie- och arbetsmarknadsnämnden har beviljats en förlängd svarstid till och med den 18 mars.

Förvaltningens synpunkter

Gymnasie- och arbetsmarknadsförvaltningen anser att den föreslagna detaljplanen presenterar en tydlig vision och mål för områdets utveckling med fokus på en blandad och hållbar stadsdel, med bland annat en ny sim- och idrottshall, parker och mötesplatser. Den nya detaljplanen innehåller flera aspekter som påverkar området på olika sätt.

Förvaltningen bedömer att föreslagen detaljplan kan komma att påverka förvaltningens förutsättningar att bedriva verksamhet både under och efter genomförandet. Det är därför av stor vikt att rivningen av kontorshuset sker på ett sätt som minimerar störningar för gymnasieverksamheten. Förvaltningen rekommenderar att rivningen genomförs skyndsamt under sommarlovet, då gymnasieverksamheten är nedstängd under en längre period.

Förvaltningen bedömer allmänt att den nya sim- och idrottshallen kommer ge bra förutsättningar för gymnasieskolorna och främja huddingefamiljens folkhälsa, att de enligt planförslaget förbättrade gång- och cykelvägar ökar både säkerheten och tillgängligheten. Förvaltningens möjligheter att exempelvis bedriva nationellt godkända idrottsutbildningar (NIU) kommer med en ny sim- och idrottshall att öka både kvalitativt och i bredd.



Förvaltningen ser positivt på att den nya sim- och idrottshallen och parkeringshuset kommer att bidra till en utökning av antalet arbetsplatser i området. Detta kommer att ha en positiv effekt på den lokala ekonomin och öka möjligheterna för ungdomar att få praktikplatser och arbetslivserfarenhet genom APL-platser. Möjligheten till fler APL-platser är särskilt viktig för förvaltningen, eftersom dessa kan bidra till att öka ungdomars möjligheter till arbete och utbildning.

Risker som förvaltningen identifierat med detaljplanen är att skolornas attraktivitet och söktryck kan komma att påverkas negativt, dels av de flera omfattande delprojekten under genomförandet, dels av att ett parkeringshus placeras i direkt anslutning till gymnasieskolornas entré. Förvaltningen ser dock klara förbättringar i det nya förslaget men ser fortfarande risk med placeringen kopplad till ökad trafik och buller, samt för otrygg miljö i och runt ett parkeringshus.

Det har genomförts en trafikanalys och en trafikutredning för att undersöka hur trafiken kommer att påverkas av den nya hallen och parkeringshuset. Analysen visar att den nya hallen kommer att generera en stor mängd trafik, inte minst under helger då matcher och evenemang förväntas locka många besökare. Trafiksituationen inom och genom området är redan idag omfattande, och förvaltningen betonar vikten av att vägar, gator och gång- och cykelstråk är tillräckligt skyddade, särskilt med hänsyn till målgruppen elever på gymnasieskolorna inom campusområdet. Det är av stor vikt att trafikflödena hanteras på ett säkert sätt för att undvika olyckor och för att garantera en trygg trafikmiljö för eleverna.

Förvaltningen vill också se att möjligheten till en ytterligare koppling över eller under Huddingevägen beaktas för att säkerställa en säker skolväg för eleverna. En sådan koppling skulle inte bara förbättra trafiksäkerheten utan också underlätta för eleverna att röra sig inom och genom området. Detta är särskilt viktigt med tanke på den ökade trafik som den nya sim- och idrottshallen och parkeringshuset kan medföra.

Kompensatoriska trygghets- och trivselsåtgärder på gymnasietorget, såsom belysning, grön- och sittytter, har inte beaktats i detaljplanen. Förvaltningen bedömer detta som mycket viktigt för att minimera identifierade risker och att de genomförs efter dialog med förvaltningen, och innan arbetet med rivning av befintlig byggnad och uppförandet av parkeringshuset påbörjas.

Detaljplanen påverkar tre gymnasieskolors utemiljöer, tillgänglighet och rörelsemönster med ca 1600 ungdomar på Huddinge-, Sjödals- och Sågbäcksgymnasiet.

Ekonomiska och juridiska konsekvenser

Inga ekonomiska eller juridiska konsekvenser bedöms finnas i detta läge.



Theander, Jesper
Gymnasie- och arbetsmarknadsdirektör

Dacke, Peter
Avdelningschef administration

Bilagor

- Bilaga 1. Planbeskrivning Gymnasiet 4
- Bilaga 2. Samrådsbrev Gymnasiet 4
- Bilaga 3. Samrådsredogörelse Gymnasiet 4
- Bilaga 4. Plankarta förnyat samråd Gymnasiet 4

Beslutet ska skickas till

Kommunstyrelsen

Samhällsbyggnadsavdelningen